

ANTHOCORIDAE SCOLOPINI NOUVEAUX D'AFRIQUE TROPICALE
[HEMIPT. HETEROPT.]

Par Jacques CARAYON.

La tribu des *Scolopini*, récemment définie¹, groupe des Anthocoridés corticoles, que leurs structures génitales rattachent à la Sous-famille des *Anthocorinae*. Ayant en commun un corps allongé et plat, presque glabre, ainsi que des fémurs élargis et comprimés, souvent épineux, les *Scolopini* présentent entre autres particularités un appareil glandulaire abdominal, propre aux ♂♂, et sans équivalent connu chez d'autres Hémiptères.

Aucun Anthocoridé de ce groupe n'avait été jusqu'à présent signalé en Afrique, où les *Scolopini* sont cependant représentés au moins par trois espèces nouvelles décrites ci-après; celles-ci appartiennent aux genres *Scoloposcelis* Fieber, *Lasiochiloides* Champion et *Scolopoides* nov. gen.

La plupart des spécimens utilisés dans cette étude ont été récoltés dans le Sud Cameroun par M. Paul DIVARET², sous des écorces de Légumineuses arborescentes, principalement des *Albizzia*.

***Scoloposcelis africanus* n. sp.**

Corps plat, plus trapu que d'ordinaire dans ce genre (fig. 1), 3 à 3,5 fois aussi long que large entre les angles postérieurs du pronotum; tégument lisse et presque glabre, brillant sauf sur les hémélytres.

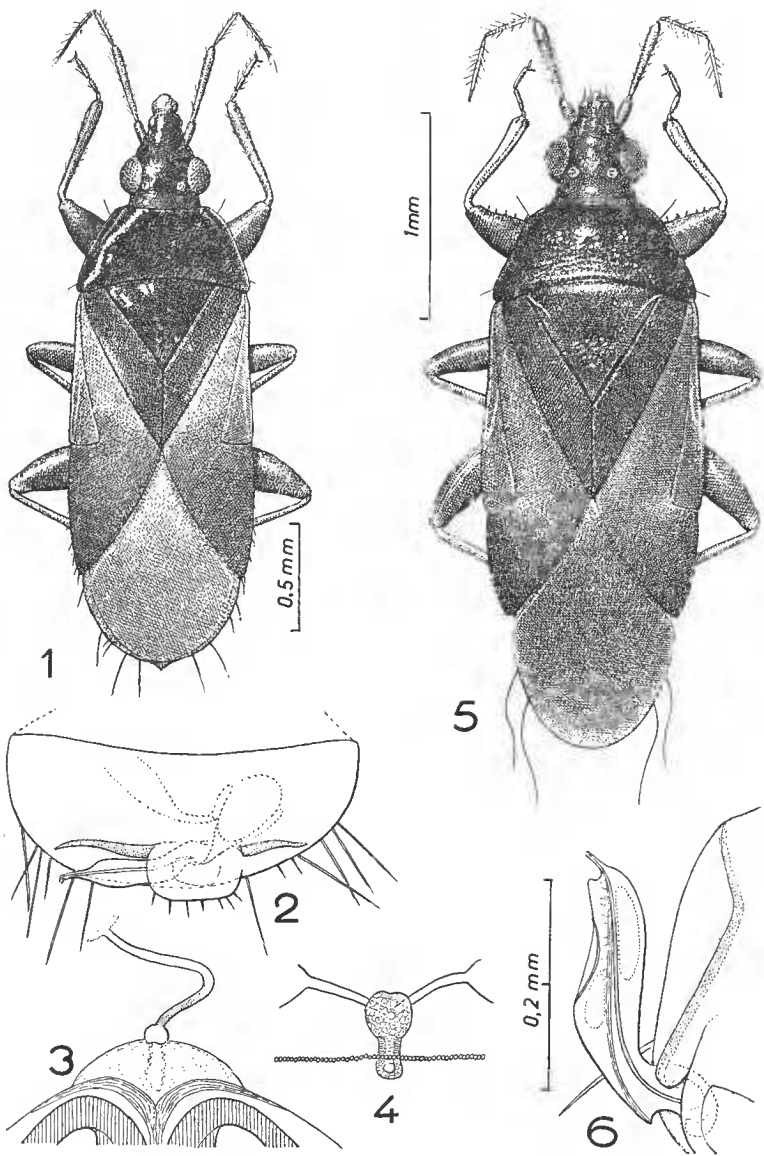
Tête légèrement plus longue que large, assez fortement saillante en avant des yeux, et ne portant qu'une paire antéoculaire de macrochètes dressés. Article I des antennes n'atteignant pas l'apex de la tête. II aussi épais que I et couvert de poils courts, III et IV filiformes, hérissés de soies dressées; longueurs de ces articles³ II, 29, 22, 27 chez un ♂ Paratype, et 12, 31, 24, 27 chez une ♀ Paratype. Rostre atteignant le milieu du mésosternum, ses articles longs de 14, 37, 21 chez un ♂ Paratype.

Pronotum 2,2 à 2,4 fois plus large entre les angles postérieurs que long au milieu, plat et presque lisse hormis quelques fines rides en arcs de cercle dans sa région postérieure; ses bords antérieurs et postérieurs incurvés; ses marges latérales légèrement convexes ou presque droites, finement carénées sur toute leur longueur, et portant 2 paires de longs

1. J. CARAYON, 1954, *Bulletin Muséum*. Paris. 2^e sér., XXVI, n^o 5, pp. 506-601.

2. Je remercie chaleureusement M. P. DIVARET pour le matériel exceptionnellement riche d'Anthocoridés, qu'il a récolté à mon intention au Cameroun.

3. Ces mensurations et les suivantes exprimées en 1/100^e de mm.



1 à 4. — *Scoloposcelis africanus*. 1, ♀ Allotype; 2, pygophore d'un ♂ Paratype, vue dorsale; 3, base de l'ovipositeur et tube copulateur d'une ♀; 4, ampoule collectrice de l'appareil glandulaire abdominal du ♂ (seules les bases des soies rangées au-dessus de l'orifice ont été figurées).

5 et 6. — *Lasiochiloides africanus*. 5, ♂ Holotype; 6, bord gauche du pygophore et paramère d'un ♂ Paratype.

Les fig. 2, 3, 4, 6 à la même échelle, et d'après des préparations de pièces traitées à la potasse.

macrochètes dressés près des angles antérieurs et postérieurs. Scutellum moins long que large à la base, légèrement bombé et lisse en avant, plat et à peine rugueux en arrière. Hémélytres presque de même longueur que l'abdomen, mats ou légèrement brillants, couverts d'une courte pilosité. Pattes finement velues; les fémurs, surtout I et III, élargis et comprimés, tous dépourvus d'épines. Coutière métapleurale large et faiblement arquée vers l'avant.

Appareil glandulaire abdominal du ♂ de même type que chez les autres *Scoloposcelis*¹; son ampoule collectrice (fig. 4) s'ouvrant au milieu du 3^e sternite abdominal visible, juste en arrière d'une rangée d'environ 50 macrochètes dressés.

Caractères du pygophore et du paramère du ♂ indiqués fig. 2. Tube copulateur de la ♀ assez long, à point de départ médian au fond de la membrane intersegmentaire VII- VIII (fig. 3).

Tête, pronotum, scutellum, la majeure partie des hémélytres et des pattes, les antennes et la base du rostre brun foncé à noir; l'extrémité du rostre, une plus ou moins grande portion distale des tibias, et les tarsi brun jaune clair; une large tache blanchâtre sur la base de la corie et le bord interne du clavus, une autre tache claire, irrégulière, le long de la marge antérieure de la membrane; ces taches parfois absentes ou très atténuées.

Longueurs totales des spécimens étudiés allant de 2,05 mm à 2,45 mm chez les ♂♂. et de 2,25 à 2,50 mm chez les ♀♀.

Holotype ♂ et Allotype ♀ d'Ebolowa, Cameroun (P. DIVARET, II-1956); Paratypes: 2 ♂♂, 1 ♀ de la même localité — 2 ♂♂, 5 ♀♀ d'Adiopodoumé, Côte d'Ivoire (Ch. PRIMOT, 1947, sur *Albizia sassa*) — 1 ♂, 2 ♀♀ de Lambaréné, Gabon (R. ELLENBERGER, 1911). Type et Paratypes au Muséum National, Paris.

Scoloposcelis africanus se distingue des autres espèces du genre par son corps trapu, et par l'absence d'épines à tous les fémurs. Des individus à hémélytres tachés de blanchâtre, et d'autres à hémélytres uniformément bruns ont été trouvés simultanément dans les trois stations connues de cette espèce. Aucune autre différence dans les dimensions, la forme ou les caractères des genitalia n'ayant pu être constatée entre les exemplaires présentant ces deux types de coloration, je les ai considérés comme appartenant à la même espèce.

Lasiochiloides africanus n. sp.

Corps oval allongé (fig. 5), assez plat, brillant en avant et terne sur les hémélytres, presque uniformément couvert de poils courts semi-dressés.

Tête à peu près aussi longue que large, portant 3 paires de macrochètes dressés sur la partie antérieure du clypeus et contre le bord interne des yeux; espace interoculaire à peine plus de 2 fois aussi large qu'un œil. Antennes à article I atteignant l'apex de la tête, II presque aussi épais

1. Voir J. CARAYON, 1954, *Bulletin Muséum*, Paris, 2^e sér., XXVI, n° 5, pp. 602-606.

que I et couvert de poils courts, III et IV filiformes, hérissés de soies dressées ; longueurs de ces articles chez un ♂ Paratype : 13, 37, 25, 22. Rostre atteignant presque le milieu du mésosternum, ses articles longs de 25, 50, 31 chez un ♂ Paratype.

Pronotum court et large, légèrement bombé en avant ; son bord antérieur presque droit, doublé d'un col étroit ; ses bords latéraux largement anguleux vers l'avant ; son bord postérieur régulièrement incurvé ; 4 longs macrochètes dressés sur les angles antérieurs et postérieurs ; en arrière d'une fovéole centrale, surface du pronotum ridée et finement rugueuse. Scutellum moins long que large à la base, assez fortement bombé et lisse en avant, plat et un peu rugueux en arrière. Hémélytres dépassant plus ou moins l'apex de l'abdomen, mats ou peu brillants, non ponctués, mais couverts d'une courte pilosité régulière ; une seule nervure, externe, sur la membrane.

Fémurs I et III renflés et nettement plus épais que les fémurs II ; 5 à 8 courtes et robustes épines le long des fémurs I ; tibias I pourvus d'une rangée régulière d'épines couchées ; un petit coussinet tibial à l'apex des tibias I.

Gouttière métapleurale assez large, son apex incurvé à angle droit vers l'avant et acuminé.

Au bord postérieur du 3^e sternite abdominal visible, et du côté gauche, une plage de poils courts et très serrés (fig. 7), présente seulement chez les ♂♂.

Paramère du ♂ en lame canaliculée, se logeant au repos dans une gouttière le long du bord gauche du pygophore (fig. 6). Genitalia ♀ comportant, juste en avant de la base de l'ovipositeur, 2 tubes copulateurs courts et rapprochés¹ (fig. 8). Région postérieure de l'abdomen hérissée de longs poils raides, et pourvue de 4 très longs macrochètes sinueux.

Coloration assez uniforme, brun foncé à noir ; la base des pattes, l'apex des tibias, les tarsi et environ la moitié distale du rostre brun jaune assez clair ; les hémélytres en majeure partie brun chocolat à pilosité plus claire.

Longueurs des spécimens étudiés allant de 2,90 à 3,15 mm pour les ♂♂, et de 3,10 à 3,25 mm. pour les ♀♀.

Holotype ♂, Allotype ♀, 3 ♂♂ et 2 ♀♀ Paratypes récoltés à Ebolowa, Cameroun, par P. DIVARET (XI-1955 et II-1956). Muséum National, Paris.

Cet Anthocoridé correspond bien à la description donnée par G. C. CHAMPION² pour le genre *Lasiochiloides*, et apparaît même comme proche de l'unique espèce qui représentait jusqu'à présent ce genre : *L. denticulatus* Champ., du Guatemala ; il diffère spécifiquement de ce dernier notamment par l'absence de ponctuation sur les hémélytres et par sa coloration.

Ainsi que CHAMPION l'a justement indiqué, *Lasiochiloides* ressemble par certains côtés à *Lasiochilus*, par d'autres à *Scoloposcelis*,

1. Ce caractère remarquable, qui paraît exceptionnel chez les Anthocoridés, s'observera sans doute chez d'autres espèces du même genre.

2. G. C. CHAMPION, 1901, Biologia Centrali, Americana. *Rhynchota*, II, London.

deux genres qui sont apparemment assez éloignés l'un de l'autre.

Du premier, *Lasiochiloides* a l'aspect général, et *L. africanus* en particulier peut être facilement confondu, par une observation superficielle, avec une grande espèce de *Lasiochilus*, qui se rencontre en même temps que lui sous des écorces. Un examen détaillé montre cependant dans la forme et la spinulation des fémurs, la conformation de la gouttière métapleurale, les structures génitales etc., des caractères qui écartent *Lasiochiloides* de *Lasiochilus*, et le rapprochent de *Scoloposcelis*. L'étude comparative, à la fois morphologique et anatomique de ces divers genres m'a conduit à considérer les *Lasiochiloides* comme nettement plus éloignés des *Lasiochilus* que des *Scoloposcelis*, et à les ranger parmi les *Scolopini*.

Les principaux faits sur lesquels je me suis basé sont :

— la présence sur la 3^e sternite abdominal d'une différenciation tégumentaire, marquée par une plage localisée, couverte de poils courts et serrés ; de par sa situation, et en raison de son existence chez les ♂♂ seulement, cette différenciation peut être vraisemblablement considérée comme l'homologue rudimentaire de l'appareil glandulaire abdominal des ♂♂ de *Scolopini*¹ ;

— les structures génitales ♂ de *Lasiochiloides* comportent tubes copulateurs, poche spermatique et tissu conducteur de spermatozoïdes, comme chez les autres genres de *Scolopini*, tandis que les *Lasiochilus* diffèrent des *Scolopini*, ainsi que de tous les autres Anthocoridés par leurs structures génitales ♀♀ simples, et leur mode de fécondation intra-vaginale.

— L'appareil génital ♂ des *Lasiochiloides*, conforme dans l'ensemble à celui des autres *Scolopini*, possède dans ce genre un bulbe éjaculateur cylindrique, remarquablement développé et plus long que l'abdomen, dans lequel il est replié (fig. 7). Cette particularité, exceptionnelle chez les Anthocoridés, n'est pas générale chez les *Scolopini*, mais elle a l'intérêt de se retrouver, plus accusée encore, chez un membre bien typique de cette tribu : le genre *Scolopoides* décrit ci-après.

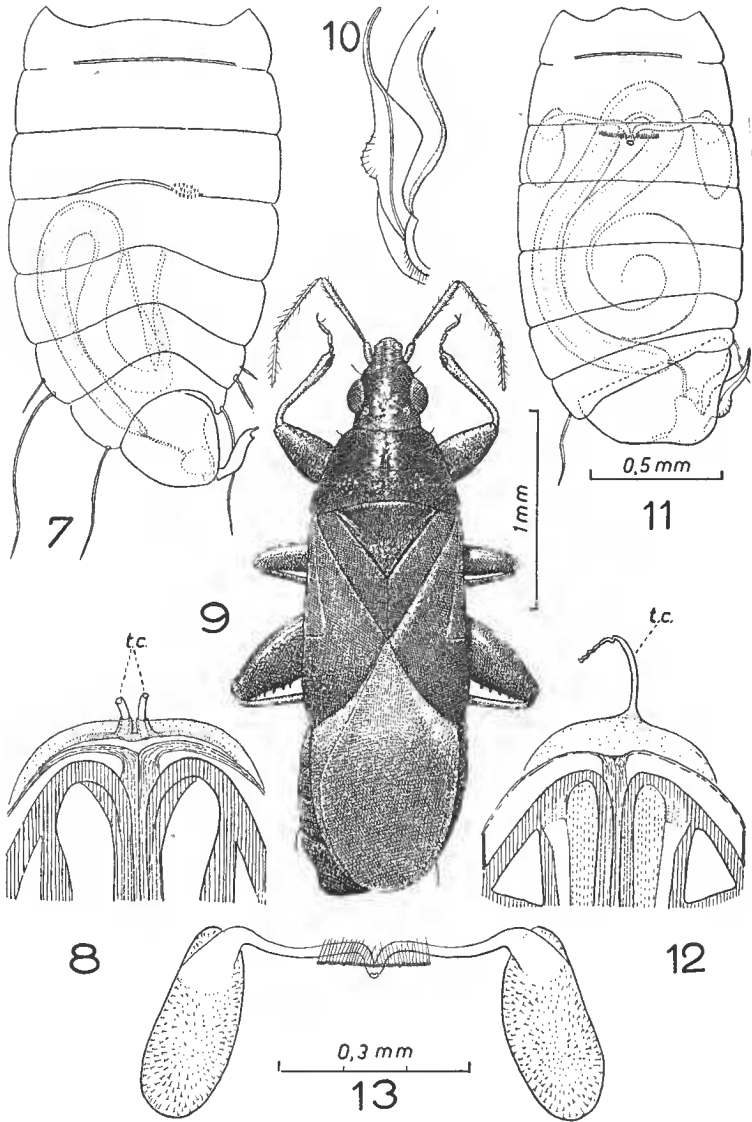
Scolopoides gen. nov.²

Corps plat, glabre, allongé et étroit, ses bords latéraux presque parallèles.

Tête assez courte et obtuse en avant des yeux, légèrement élargie en arrière ; yeux et ocelles largement écartés ; une paire antéoculaire de macrochètes dressés. Antennes à deux derniers articles filiformes et hérissés de soies assez longues. Rostre long, dépassant un peu le milieu du mésosternum.

1. Chez une espèce inédite de *Lasiochiloides* du Tonkin, j'ai observé une formation comparable, mais plus étendue et située au milieu du 3^e sternite abdominal.

2. Nom grammaticalement féminin, formé à partir du nom de Genre *Scolopa*.



7 et 8. — *Lasiochiloides africanus*. 7, abdomen d'un ♂ Paratype, vue ventrale ; 8, base de l'ovipositeur et tube copulateur d'une ♀.

9 à 13. — *Scolopoides divareti*. 9, ♂ Holotype ; 10, bord gauche du pygophore et paramère d'un ♂ Paratype ; 11, abdomen d'un ♂ Paratype, vue ventrale ; 12, base de l'ovipositeur et tube copulateur d'une ♀ ; 13, appareil glandulaire abdominal du ♂.

FIG. 7 et 11 à la même échelle, et d'après des spécimens éclaircis, montés en préparation. — FIG. 8, 10, 12 et 13 à la même échelle, et d'après des pièces traitées à la potasse. t. c., tube copulateur.

Pronotum court et étroit, sans col distinct au bord antérieur, qui est faiblement incurvé; ses bords latéraux presque droits, très finement carénés; son bord postérieur régulièrement incurvé; 2 paires de macrochètes dressés près des angles antérieurs et postérieurs; surface du pronotum presque lisse, hormis un net sillon longitudinal médian, n'atteignant pas tout à fait le bord postérieur, et quelques fines rides dans la région postérieure. Scutellum moins long que large à la base, légèrement bombé en avant, plat en arrière. Hémélytres glabres, à l'exception de quelques poils très courts, épars; embolium étroit; grande membrane plus longue et beaucoup plus large que la corie; pas de hamus aux ailes postérieures. Pattes à fémurs fortement élargis et comprimés; les fémurs III très nettement plus larges que les fémurs I, eux-mêmes plus larges que les fémurs II; une double rangée de courtes épines vers l'extrémité distale des fémurs III; les autres fémurs inermes; un coussinet tibial à l'apex élargi des tibias I des ♂♂. Gouttière métapleurale longue et sinueuse, largement incurvée vers l'avant et obtuse à l'apex.

Abdomen long et étroit, ne portant qu'une paire de macrochètes courts sur les côtés du segment VIII. Chez les ♂♂, un appareil glandulaire abdominal, de conformation indiquée fig. 13, et qui débouche à l'extérieur dans la région médiane et antérieure du 3^e sternite visible par un orifice simple, dépourvu d'ampoule collectrice; cet orifice immédiatement précédé d'une rangée transversale de soies dressées.

Pygophore du ♂, à bord gauche déprimé en gouttière, dans laquelle se loge le paramère, qui est long et très effilé à l'apex; un bulbe éjaculateur cylindrique, extraordinairement long, plusieurs fois replié dans l'abdomen¹ (fig. 11). Un tube copulateur assez long, très étroit à l'apex, médian ou légèrement décalé sur la gauche chez la ♀.

Genre assez proche de *Scolopa* Carayon, dont il se distingue notamment par son rostre beaucoup plus long, ses fémurs postérieurs épineux, la conformation de l'appareil glandulaire abdominal des ♂♂, l'énorme développement du bulbe éjaculateur, et le logement du paramère dans une gouttière du bord gauche du pygophore. Ces deux derniers caractères opposent *Scolopoides* à la plupart des autres genres de *Scolopini*, mais le rapprochent de *Lasiochiloides*.

Type du Genre : *Scolopoides divareti* n. sp.

Scolopoides divareti n. sp.

Corps lisse, peu brillant, 3,5 à 4 fois plus long que large aux angles postérieurs du pronotum. Tête un peu moins large que longue, finement ridée transversalement en dessous. Antennes à article I atteignant à peine l'apex de la tête; longueurs des articles : 12, 41, 36, 26 chez un ♂ Paratype, et 12, 38, 34, 26 chez une ♀ Paratype. Longueurs des articles du rostre chez un ♂ Paratype : 21, 55, 31.

Pronotum 2,2 à 2,3 fois plus large aux angles postérieurs que long au

1. L'épaisse enveloppe de chitine de ce bulbe, assure sa conservation chez les spécimens secs de collection, et permet de le voire facilement après action d'un liquide éclaircissant ou traitement par la potasse.

milieu. Longueur du scutellum égale aux $\frac{2}{3}$ de sa largeur à la base. Hémélytres légèrement plus courts que l'abdomen ; une seule nervure, externe, sur la membrane. Largeurs maxima des fémurs I : 21, II : 14 ; III : 28 ; 5 épines externes et 4 épines internes plus petites aux fémurs III.

Appareil glandulaire abdominal du ♂ (fig. 13) avec environ 60 soies dressées en avant de l'orifice. Conformation du paramère et du pygophore du ♂ indiquées fig. 10 et 11, celle du tube copulateur de la ♀ indiquée fig. 12.

Coloration brun roux à brun noir assez uniforme ; les antennes sauf la base, le rostre, l'apex des tibias et les tarsi d'un brun plus clair ; membrane enfumée avec une tache claire sur son $\frac{1}{3}$ basal.

Longueurs des spécimens étudiés : 2,70 à 2,85 mm pour les ♂♂, 2,60 à 2,75 mm pour les ♀♀, qui paraissent être en moyenne légèrement plus petites que les ♂♂.

Holotype ♂, Allotype ♀, 2 ♂♂ et 3 ♀♀ Paratypes d'Ebolowa, Cameroun (P. DIVARET, XI-1955 et II-1956). 1 ♂ Paratype d'Adiopodoumé, Côte d'Ivoire (Ch. PRIMOT, 1947, sur *Albizzia sassa*). Muséum National, Paris.

Muséum National d'Histoire Naturelle, E. A. C.